

# PLANO LOCAL DE EMERGÊNCIA E PROTEÇÃO CIVIL



**FREGUESIA DO BEATO**

## Conteúdo

Índice de Tabelas .....	3
Índice de Mapas .....	3
Índice de Organogramas .....	3
Índice de Esquemas.....	3
Índice de Modelos.....	4
INTRODUÇÃO .....	5
1. ÂMBITO DE APLICAÇÃO.....	5
2. TIPIFICAÇÃO DOS RISCOS .....	6
2.1 TIPIFICAÇÃO DOS RISCOS DA CIDADE DE LISBOA.....	6
2.2 TIPIFICAÇÃO DOS RISCOS DA FREGUESIA .....	7
3. OBJETIVOS GERAIS .....	7
4. CONSTITUIÇÃO .....	8
5. MISSÕES DAS ÁREAS DE INTERVENÇÃO .....	9
5.1 APOIO À PREVENÇÃO, SENSIBILIZAÇÃO E INFORMAÇÃO PÚBLICA.....	10
5.2 APOIO ÀS OPERAÇÕES.....	12
6. ATIVAÇÃO E DESATIVAÇÃO DO PLE.....	13
6.1 OCORRÊNCIAS DO QUOTIDIANO.....	13
6.2 ACIDENTE GRAVE OU CATÁSTROFE .....	13
6.3 COMUNICAÇÃO .....	13
7. CRITÉRIOS PARA ATIVAÇÃO DO PLE.....	14
8. ORGANIZAÇÃO DA RESPOSTA.....	15
8.1 RESPOSTAS A OCORRÊNCIAS DO QUOTIDIANO .....	15
8.2 RESPOSTAS A SITUAÇÕES QUE RESULTEM DE ACIDENTE GRAVE OU CATÁSTROFE.....	15
8.3 PONTOS DE ENCONTRO (PE) ZONAS DE CONCENTRAÇÃO E APOIO À POPULAÇÃO (ZCAP) 16	
9. ESQUEMA DE COMUNICAÇÕES.....	17
Anexo I – CARACTERIZAÇÃO DA FREGUESIA .....	19
I. Caracterização Sociodemográfica e Económica da Freguesia .....	19
II. Inventário de Equipamentos de Utilização Coletiva .....	21
III. Caracterização das Infraestruturas.....	26
i. Infraestruturas Rodoviárias .....	26
ii. Infraestruturas Ferroviárias .....	26
IV. Caracterização de Eventos na Freguesia .....	27
Anexo II – INVENTÁRIO DE MEIOS E RECURSOS DE RELEVÂNCIA OPERACIONAL NA JUNTA DE FREGUESIA DO BEATO .....	29
Anexo III – LISTA DE CONTACTOS.....	31
I. Lista de Contactos da unidade Local de Proteção Civil .....	31

II. Lista de Contactos Prioritários.....	31
Anexo IV – HISTÓRICO DE ATIVAÇÃO DO PLANO LOCAL DE EMERGÊNCIA.....	32
Anexo V – MODELOS.....	33
Anexo VI – ACRÓNIMOS.....	38
Anexo VII – REFERÊNCIAS LEGISLATIVAS.....	39
Anexo VIII – LISTA DE DISTRIBUIÇÃO.....	40

## Índice de Tabelas

Tabela 1 – Identificação dos Riscos no Município de Lisboa.....	6
Tabela 2 – Identificação dos Riscos na Freguesia do Beato.....	7
Tabela 3 – PE e ZCAP na Freguesia do Beato.....	16
Tabela 4 – População Residente e Densidade Populacional da Freguesia.....	19
Tabela 5 – População Residente por Sexo e Grupo Etário.....	19
Tabela 6 – População em Situação Vulnerável.....	19
Tabela 7 – População Residente Estrangeira por Sexo e Naturalidade.....	20
Tabela 8 – Equipamentos de Saúde.....	21
Tabela 9 – Equipamentos Desportivos.....	21
Tabela 10 – Equipamentos Religiosos e Locais de Culto.....	23
Tabela 11 – Infraestruturas Críticas e Outros Equipamentos.....	23
Tabela 12 – Equipamentos Culturais.....	24
Tabela 13 – Equipamentos Sociais.....	24
Tabela 14 – Equipamentos Educacionais.....	25
Tabela 15 – Caracterização do Evento “Feira Medieval do Beato”.....	27
Tabela 16 – Caracterização do Evento “Gala do Beato”.....	28
Tabela 17 – Meios e Equipamentos.....	29
Tabela 18 – Recursos Humanos por Categoria, Função e Habilitação.....	29
Tabela 19 – Água e Alimentação.....	29
Tabela 20 – Primeiros Socorros.....	30
Tabela 21 – Lista de Contactos da Unidade Local de Proteção Civil.....	31
Tabela 22 – Lista de Contactos Prioritários.....	31
Tabela 23 – Histórico de Ativação do Plano Local de Emergência.....	32

## Índice de Mapas

Mapa 1 – Enquadramento Geográfico da Freguesia do Beato.....	5
Mapa 2 – PE e ZCAP da Freguesia do Beato.....	17
Mapa 3 – Infraestruturas Rodoviárias.....	26
Mapa 4 – Infraestruturas Ferroviárias.....	26

## Índice de Organogramas

Organograma 1 – Estrutura da Unidade Local de Proteção Civil.....	8
---	---

## Índice de Esquemas

Esquema 1 – Ativação e Desativação do Plano Local de Emergência.....	14
Esquema 2 – Ligação entre a SALCOM e Junta de Freguesia em caso de ocorrência.....	15
Esquema 3 – Procedimentos a tomar em caso de acidente grave ou catástrofe.....	16
Esquema 4 - Comunicações.....	18

## Índice de Modelos

Modelo 1 – Relatório de Ocorrência .....	34
Modelo 2 – Relatório Imediato de Situação.....	35
Modelo 3 – Relatório Final de Situação.....	36
Modelo 4 – Relatório Final de Situação (cont.).....	37

## INTRODUÇÃO

O Plano Local de Emergência, doravante designado por PLE, é o documento, sujeito permanentemente a atualização, no qual se define a organização da resposta da Freguesia à generalidade das situações de emergência.

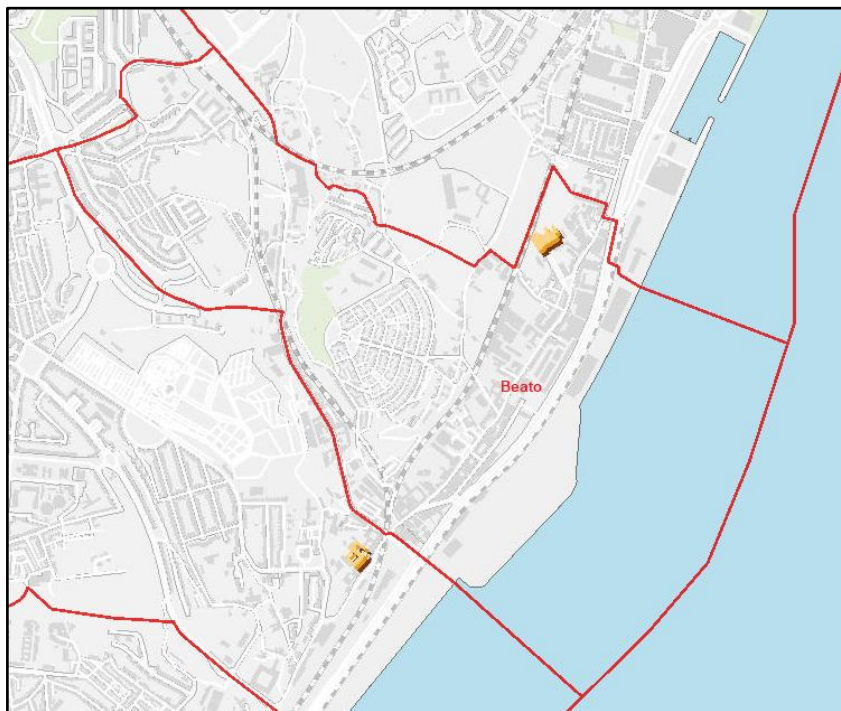
O Diretor do PLE é o Presidente Junta de Freguesia, ao qual compete ativar o PLE e assegurar a sua execução.

O PLE entra formalmente em vigor, para efeitos de execução e planeamento de tarefas, após a aprovação da Comissão Municipal de Proteção Civil (CMPC).

### 1. ÂMBITO DE APLICAÇÃO

O âmbito de aplicação do PLE corresponde exclusivamente ao território da Freguesia do Beato, e compreende as atividades desenvolvidas pela Junta de Freguesia, pelos cidadãos nela residentes e pelas entidades públicas e privadas que se localizam no território da Freguesia.

*Mapa 1 – Enquadramento Geográfico da Freguesia do Beato*



*Fonte: LXI – Lisboa Interativa – CM Lisboa 2023*

## 2. TIPIFICAÇÃO DOS RISCOS

### 2.1 TIPIFICAÇÃO DOS RISCOS DA CIDADE DE LISBOA

Lisboa é uma cidade exposta a diversas situações de risco, consequência não só das suas características físicas e socioeconómicas como também da sua importância política e estratégica à escala nacional e internacional.

De seguida referenciam-se os riscos previstos no Plano Municipal de Emergência de Proteção Civil de Lisboa (PMEPCL) em vigor:

Tabela 1 – Identificação dos Riscos no Município de Lisboa

Tipologia	Riscos	
Naturais	<b>1. Condições Meteorológicas Adversas</b>	
	1.1. Extremos de temperatura máxima	
	1.2. Extremos de temperatura mínima	
	1.3. Precipitação	
	1.4. Vento forte e rajada	
	1.5. Forte agitação marítima ou fluvial	
	<b>2. Cheias e inundações</b>	
	<b>3. Sismos</b>	
	<b>4. Tsunamis</b>	
	<b>5. Movimentos de massa em vertentes</b>	
	Tecnológicos	<b>6. Acidentes graves de tráfego</b>
		6.1. Aéreo
		6.2. Marítimo/Fluvial
6.3. Rodoviário		
6.4. Ferroviário		
<b>7. Acidentes no transporte de mercadorias perigosas</b>		
<b>8. Acidentes no armazenamento de mercadorias perigosas</b>		
<b>9. Acidentes em indústrias pirotécnicas ou de explosivos</b>		
<b>10. Acidentes com estabelecimentos radiológicos</b>		
<b>11. Colapso em túneis, pontes, infraestruturas e outras estruturas</b>		
<b>12. Incêndios Urbanos</b>		
Mistos		<b>13. Incêndios florestais</b>

Fonte: (PMEPCL | Lisboa | 2017)

## 2.2 TIPIFICAÇÃO DOS RISCOS DA FREGUESIA

O PLE tem como destino uma resposta à globalidade dos riscos que possam afetar a área geográfica da freguesia.

Entre os riscos passíveis de afetarem a área geográfica da freguesia do Beato destacam-se os apresentados na Tabela 2, devido à sua incidência específica e /ou potencial gravidade das suas consequências.

Tabela 2 – Identificação dos Riscos na Freguesia do Beato

Tipologia	Riscos	
Naturais	<b>1. Condições Meteorológicas Adversas</b>	
	1.1. Extremos de temperatura máxima	
	1.2. Extremos de temperatura mínima	
	1.3. Precipitação	
	1.4. Vento forte e rajada	
	1.5. Forte agitação fluvial	
	<b>2. Cheias e inundações</b>	
	<b>3. Sismos</b>	
	<b>4. Tsunamis</b>	
	<b>5. Movimentos de massa em vertentes</b>	
	Tecnológicos	<b>6. Acidentes graves de tráfego</b>
		6.1. Aéreo
6.2. Marítimo/Fluvial		
6.3. Rodoviário		
6.4. Ferroviário		
<b>7. Acidentes no transporte de mercadorias perigosas</b>		
<b>8. Acidentes no armazenamento de mercadorias perigosas</b>		
<b>9. Acidentes com estabelecimentos radiológicos</b>		
<b>10. Colapso em túneis, pontes, infraestruturas e outras estruturas</b>		
<b>11. Incêndios Urbanos</b>		
Mistos		<b>12. Incêndios florestais</b>

Fonte: Junta de Freguesia do Beato 2023

## 3. OBJETIVOS GERAIS

Os objetivos do PLE assentam na preparação da ULPC para responder às suas missões, quer na área do apoio à prevenção, sensibilização e informação pública, quer na área do apoio às operações.

Assim, o PLE deve munir a ULPC da freguesia do Beato de conhecimentos que a permitam coordenar e executar a política de proteção civil local, em articulação com a estrutura municipal, nomeadamente, na prevenção, preparação, resposta e recuperação de ocorrências do quotidiano, acidentes graves ou catástrofes, promovendo a proteção e socorro das populações, dos bens e do património na área de jurisdição da respetiva freguesia (Artigo 7º do Regulamento da Unidade Local de Proteção Civil).

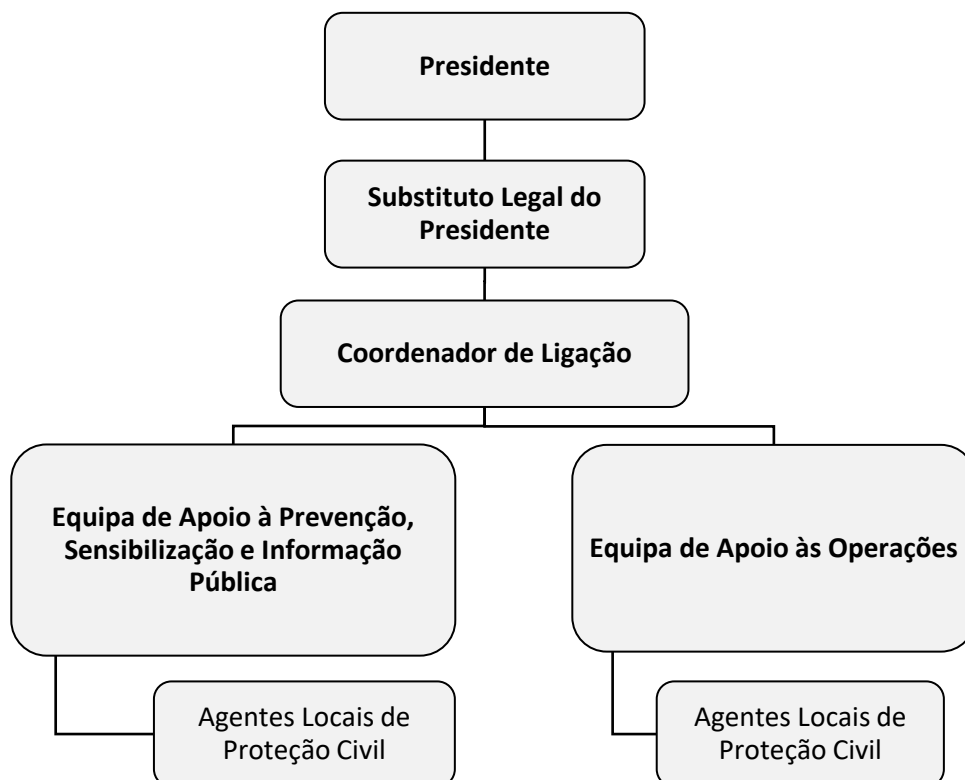
Estas equipas devem estar preparadas e organizadas para darem resposta:

- No apoio à resolução de ocorrências do quotidiano, numa ótica de parceria, colaboração e complementaridade utilizando os meios e recursos identificados no PLE quando solicitados/ativados pelo SMPC
- Na iminência ou ocorrência de acidente grave ou catástrofe, que ocorra na área de jurisdição da freguesia.

## 4. CONSTITUIÇÃO

De acordo com o disposto no Artigo 8.º do Regulamento, e adaptado à estrutura da freguesia do Beato, integram a ULPC os seguintes elementos.

*Organograma 1 – Estrutura da Unidade Local de Proteção Civil*



*Fonte: Junta de Freguesia do Beato 2023*

O coordenador de Ligação é o elemento que coordena as Equipas da JF - equipa de apoio à prevenção e sensibilização pública e equipa de apoio às operações – e garante a ligação com o SMPC, mais assegurando a transmissão das informações relevantes ao Presidente da Junta para a tomada de decisões.

As equipas, sob direção do Coordenador, serão constituídas pelos Agentes Locais de Proteção Civil, devendo estes ser pessoas que residam e/ou trabalhem na freguesia, de acordo com a sua área de intervenção.

## 5. MISSÕES DAS ÁREAS DE INTERVENÇÃO

A ULPC organiza-se em duas frentes: apoio à prevenção, sensibilização e informação pública, e apoio às operações.

Estas frentes têm áreas de intervenção e respetivas missões associadas, assim como vários momentos de execução: prevenção e preparação, resposta imediata e recuperação a curto prazo.

## 5.1 APOIO À PREVENÇÃO, SENSIBILIZAÇÃO E INFORMAÇÃO PÚBLICA

	<b>Prevenção e Avaliação de Riscos e Vulnerabilidades</b>	<b>Sensibilização e informação pública</b>
<b>Prevenção e Preparação</b>	<ul style="list-style-type: none"> <li>• Elaborar, manter atualizado e fazer cumprir o respetivo Plano Local de Emergência;</li> <li>• Inventariar e manter atualizados os registos dos meios e recursos – humanos e materiais - existentes na freguesia com interesse para as operações de proteção e socorro;</li> <li>• Inventariar as infraestruturas presentes na freguesia;</li> <li>• Efetuar o levantamento das entidades de apoio de proteção civil e identificar os organismos públicos ou privados com capacidade para fornecer apoio na iminência ou ocorrência de um acidente grave ou catástrofe e criar protocolos com os mesmos;</li> <li>• Planear, em conjunto com o SMPC, o apoio logístico a prestar às vítimas e às forças de socorro e apoiar logisticamente a sustentação das operações de proteção e socorro (ex: Identificar na freguesia os locais para instalar ZCAPS em estruturas cobertas ou em zonas amplas da cidade, submetendo à consideração do SMPC);</li> <li>• Caracterizar e recensear a população vulnerável;</li> <li>• Elaborar um relatório anual com atividades da ULPC;</li> <li>• Promover reuniões periódicas da ULPC;</li> <li>• Registrar e comunicar ao SMPC as atividades em espaço publico que resultem em aglomeração de mais de 1000 pessoas.</li> </ul>	<ul style="list-style-type: none"> <li>• Colaborar com o SMPC em ações de sensibilização, promovidas por este;</li> <li>• Promover ações e campanhas de sensibilização sobre medidas preventivas, preparando e organizando as populações face aos riscos e cenários previsíveis;</li> <li>• Colaborar com o SMPC em exercícios e simulacros, promovidos pela ULPC e/ou pelo SMPC.</li> </ul>

<p><b>Resposta Imediata</b></p>	<ul style="list-style-type: none"> <li>• Assegurar o funcionamento dos equipamentos da gestão da Junta de Freguesia, considerados com interesse para as operações de proteção e socorro, designadamente instalações sanitárias e balneários;</li> <li>• Desenvolver quadros gerais de situação, com registo das ocorrências (danos humanos, materiais e ambientais), meios envolvidos (humanos, materiais e financeiros) e respetivas ações de gestão de emergência;</li> <li>• Promover sistemas de voluntariado para atuação imediata de emergência ao nível da avaliação de danos, com ênfase nos danos humanos;</li> </ul>	<ul style="list-style-type: none"> <li>• Informar, através da divulgação de avisos, as populações da freguesia, de acordo com as orientações da CMPC.</li> </ul>
<p><b>Recuperação a Curto Prazo</b></p>	<ul style="list-style-type: none"> <li>• Recrutar e organizar o voluntariado da freguesia por áreas de resposta, mantendo-os informados e treinados de acordo com os procedimentos/ linhas de orientação do SMPC, contribuindo para a formação contínua dos que constituem as equipas da ULPC.</li> </ul>	

## 5.2 APOIO ÀS OPERAÇÕES

Gestão de Ocorrências - Resposta Imediata	Recuperação (A Curto Prazo)
<ul style="list-style-type: none"> <li>• Apoiar no reconhecimento e avaliação de situação e na sinalização de vítimas;</li> <li>• Apoiar as populações nas primeiras horas de socorro;</li> <li>• Criação de pontos de concentração de feridos e de população ileso;</li> <li>• Colaborar no recenseamento e registo da população afetada;</li> <li>• Gerir os seus sistemas de voluntariado de acordo com a alínea a), ponto vi;</li> <li>• Apoiar a logística de apoio às populações, designadamente na distribuição de água, agasalhos e outros bens/serviços relacionados com as necessidades básicas da população;</li> <li>• Instalar e gerir os locais de recolha de dádivas;</li> <li>• Apoiar na desobstrução e remoção de escombros das vias de evacuação e itinerários de socorro;</li> <li>• Disponibilização de meios e recursos para as ocorrências do quotidiano;</li> <li>• Colaborar na sinalização das estradas e caminhos municipais danificados, bem como na sinalização das vias alternativas, no respetivo espaço geográfico;</li> <li>• Garantir a colocação e verificação de perímetros de segurança, em articulação ou a pedido do SMPC;</li> <li>• Apoiar a evacuação das populações e dos seus bens, para o Ponto de Encontro (PE) previamente definidos no PLE;</li> <li>• Colaborar no alojamento temporário, disponibilização de instalações desportivas e/ou mercados, que não forem afetados por acidente grave ou catástrofe, para o apoio à população;</li> <li>• Elaborar a Fita do Tempo que deverá figurar como anexo ao relatório final;</li> <li>• Informar, regularmente e sempre que for solicitado, as entidades competentes dos factos relevantes em termos operacionais;</li> </ul>	<ul style="list-style-type: none"> <li>• Apoiar os serviços municipais competentes, no levantamento de danos (edifícios, equipamentos, obras de arte e infraestruturas);</li> <li>• Assegurar a reposição das vias, espaços verdes, equipamentos, placas toponímicas, sinalização vertical e a reparação de balneários, sanitários públicos, chafarizes e fontanários públicos;</li> <li>• Assegurar ou colaborar nas obras de reparação urgentes;</li> <li>• Colaborar na desobstrução e limpeza de vias e espaços públicos, na remoção de destroços e na limpeza de aquedutos, linhas de água, sarjetas e sumidouros ao longo das estradas e caminhos municipais, no respetivo espaço geográfico;</li> <li>• Apoiar na captura, transporte e alojamento de animais e, com base no registo de cães e gatos, e apoiar o respetivo titular (proprietário ou possuidor), na sua busca.</li> </ul>

## 6. ATIVAÇÃO E DESATIVAÇÃO DO PLE

### 6.1 OCORRÊNCIAS DO QUOTIDIANO

O apoio à resposta a ocorrências do quotidiano pelas Juntas de Freguesia ao SMPC funcionará como uma parceria entre as entidades e numa ótica de melhoria de resposta aos munícipes/fregueses.

Este tipo de apoio não depende de ativação do PLE.

### 6.2 ACIDENTE GRAVE OU CATÁSTROFE

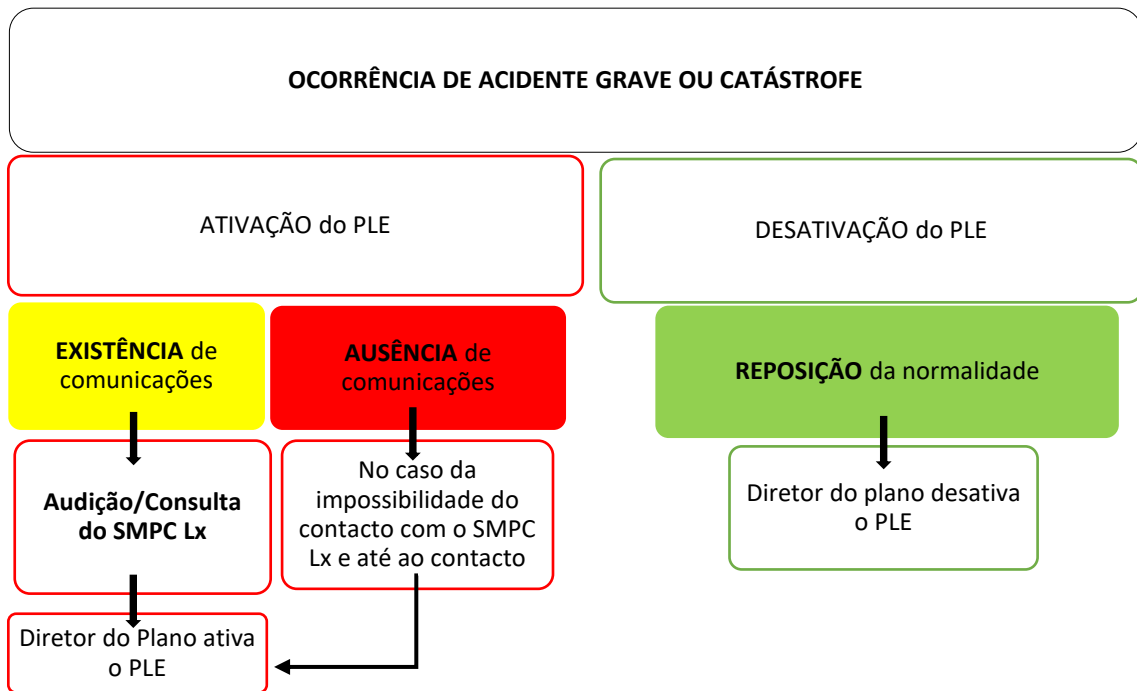
A ativação do PLE em situações de acidente grave ou catástrofe encontra-se relacionada com a dimensão das consequências (verificadas ou previstas), das quais se prevejam danos em pessoas e outros seres vivos, em bens ou no ambiente, e que exija que as entidades intervenientes acionem os meios necessários e a mobilização e a gestão dos Agentes Locais de Proteção Civil afetos ao plano.

Neste sentido, sempre que se verificarem os critérios mencionados no ponto 7, compete ao Diretor do Plano - Presidente da Junta de Freguesia ou em quem este delegue - a ativação do PLE, ouvindo, sempre que possível, o SMPC.

### 6.3 COMUNICAÇÃO

No caso das comunicações se encontrarem afetadas e não haja possibilidade de contacto com o SMPC, o Presidente da Junta de Freguesia deverá acionar o PLE, sendo a declaração de ativação informada, assim que possível, ao Serviço Municipal de Proteção Civil de Lisboa, conforme Esquema 1 (abaixo).

Esquema 1 – Ativação e Desativação do Plano Local de Emergência



Fonte: Junta de Freguesia do Beato 2023

Uma vez assegurada a reposição da normalidade da vida da população na freguesia, deverá ser declarada pelo Diretor do Plano a desativação do PLE.

A publicação da ativação e desativação do PLE será realizada, sempre que possível, através da página oficial da Junta de Freguesia em <https://jf-beato.pt>, e de comunicados escritos à população, a afixar nos lugares de estilo da JF.

## 7. CRITÉRIOS PARA ATIVAÇÃO DO PLE

O PLE é ativado na iminência ou ocorrência de uma situação de acidente grave ou catástrofe, da qual se prevejam danos elevados para as populações, bens e ambiente que justifiquem a adoção imediata de medidas excepcionais de prevenção, planeamento e informação.

Assim, o PLE pode ser ativado:

- Na sequência da ativação do Plano Municipal de Emergência de Proteção Civil de Lisboa;
- No seguimento de uma Declaração de Situação de Alerta, de Contingência ou de Calamidade que possa ser aplicada à Freguesia do Beato, devido a reais impactos causados na mesma;
- Decorrente de uma significativa interrupção da normalidade das condições de vida por mais de 12 horas consecutivas em pelo menos 25% do território da freguesia;

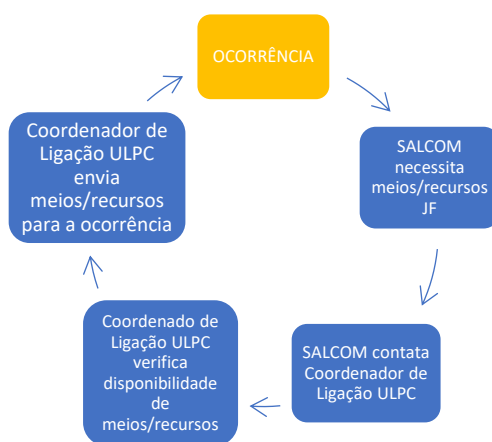
Esta tipificação de critérios não impede que o PLE possa ser ativado em outras circunstâncias, de acordo com a iminência ou ocorrência de acidente grave ou catástrofe, que possam ter impactos na freguesia não previstos nos pontos anteriores.

## 8. ORGANIZAÇÃO DA RESPOSTA

### 8.1 RESPOSTAS A OCORRÊNCIAS DO QUOTIDIANO

Na Resposta Ocorrências do quotidiano a SALCOM deve contactar o Coordenador de Ligação da ULPC que ativa os meios e recursos solicitados de acordo com a sua disponibilidade.

Esquema 2 – Ligação entre a SALCOM e Junta de Freguesia em caso de ocorrência



Fonte: Junta de Freguesia do Beato 2023 / SMPCL

### 8.2 RESPOSTAS A SITUAÇÕES QUE RESULTEM DE ACIDENTE GRAVE OU CATÁSTROFE

O presidente da Junta de Freguesia ou o seu substituto é o responsável pela gestão das operações de emergência, devendo ser apoiado pela sua estrutura da ULPC e tendo como atribuições genéricas na ótica de resposta a situações que resultem em acidente grave ou catástrofe:

- Definir prioridades de intervenção, garantido os meios humanos e materiais indispensáveis à gestão das ações de emergência;
- Possibilitar a mobilização rápida e eficiente dos serviços da junta, dos agentes locais de proteção civil e dos meios disponíveis que permitam a conduta ordenada das ações em a executar;
- Envio de relatórios constantes no Anexo 4 ao SMPCL, em caso de acidente grave ou catástrofe.

Nos casos de acidente grave ou catástrofe a estrutura das unidades locais deve estar reunida no Centro de Operações de Emergência (COE) e o despacho de meios e a centralização da informação deve passar por este centro.

O local de funcionamento do COE será em Rua José da Bateira e o contato telefónico será 962 096 895.

Esquema 3 – Procedimentos a tomar em caso de acidente grave ou catástrofe



Fonte: Junta de Freguesia do Beato 2023 / SMPCL

### 8.3 PONTOS DE ENCONTRO (PE) ZONAS DE CONCENTRAÇÃO E APOIO À POPULAÇÃO (ZCAP)

Os Pontos de Encontro(PE) são zonas de concentração de população, aquando de um acidente grave ou catástrofe em que seja necessário proceder à evacuação de pessoas.

As Zonas de Concentração e Apoio à População(ZCAP), constituem um local seguro para indivíduos e famílias, afetados por uma emergência ou desastre grave, poderem pernoitar ou descansar e podem oferecer, entre outras, alimentação, e suporte logístico, apoio psicossocial e informações sobre o desenvolvimento das operações de socorro.

A instalação e montagem de uma ZCAP é, por norma, da responsabilidade do Município. No entanto, as Juntas de Freguesia devem ter conhecimento da sua localização e participarem no processo de escolha do local, bem como apoiarem na sua instalação.

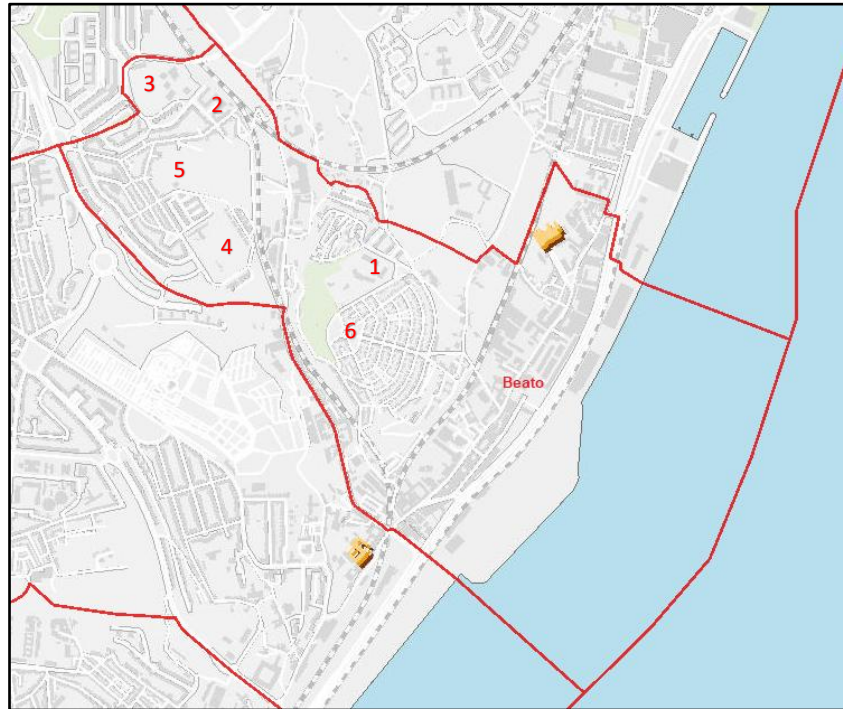
Tanto os PE como as ZCAP devem ser do conhecimento geral da população.

Tabela 3 – PE e ZCAP na Freguesia do Beato

PONTOS DE ENCONTRO			
Designação	Morada	Área	Características
Casal do Pinto	Casal do Pinto	8.476 m2	Descampado - Ponto 5 no Mapa
Postigo N. Sra. Fátima	Largo da Madre de Deus	458 m2	Zona Relvada - Ponto 6 no Mapa
ZONA DE CONCENTRAÇÃO E APOIO À POPULAÇÃO (ZCAP)			
Designação	Morada	Área	Características
Escola ES 2,3 Luís António Verney	R. Marquês de Olhão, Lisboa	20.285 m2	Escola - Ponto 1 no Mapa
Escola EB 2,3 das Olaias	R. Prof. Mira Fernandes, 9, Lisboa	14.044 m2	Escola - Ponto 2 no Mapa
Clube de Rugby do Técnico	Av. Eng. Arantes de Oliveira, 8, Lisboa	11.756 m2	Campo Rugby - Ponto 3 no Mapa
Vitória Clube de Lisboa	Cc. do Carrascal, 189, Lisboa	7.508 m2	Campo Futebol - Ponto 4 no Mapa

Fonte: Junta de Freguesia do Beato 2023

Mapa 2 – PE e ZCAP da Freguesia do Beato



Fonte: Junta de Freguesia do Beato 2023

## 9. ESQUEMA DE COMUNICAÇÕES

### OBJETIVOS

Destina-se a assegurar as comunicações entre o SMPC e as Juntas de Freguesia da cidade de Lisboa, com particular incidência em caso de catástrofe, para a coordenação das ações a desenvolver em situações de emergência.

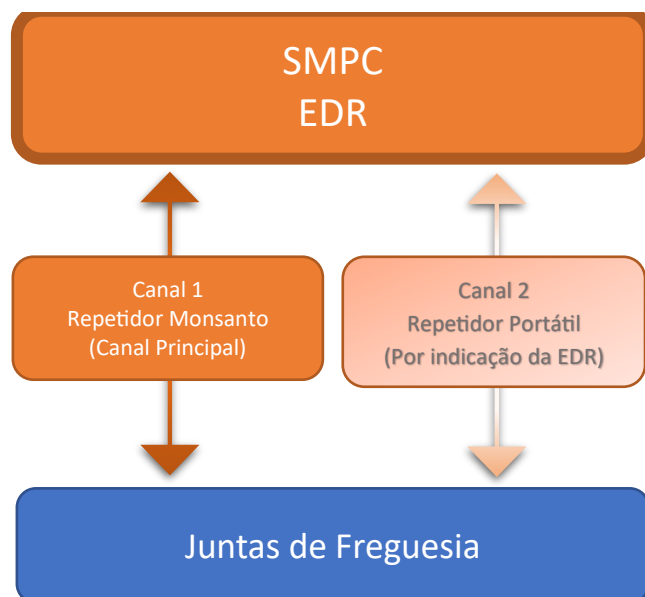
Para o efeito foi distribuído um equipamento base por junta de freguesia, e criada, toda uma estrutura técnica, necessária ao seu funcionamento, tornando possível as comunicações de voz via rádio VHF.

### REGRAS DE EXPLORAÇÃO

- A Rede Municipal de Telecomunicações de Emergência (ReMuTE) é uma rede dirigida, tendo como Estação Diretora da Rede (EDR) o SMPC de Lisboa.
- A comunicação das JF para o SMPC de Lisboa deve-se manter pelos canais convencionais e só se deve recorrer à comunicação rádio em caso de emergência com manifesta impossibilidade de contacto com o SMPC de Lisboa pelos referidos canais convencionais.
- A Sala de Comunicações (SALCOM) do SMPC de Lisboa, enquanto EDR, poderá dar indicação à(s) JF(s) afetadas que a comunicação passa a ser preferencial por esta via e, esta condição, deve-se manter em qualquer circunstância.
- Em Eventos/Simulacros/ Exercícios de carácter municipal/distrital/nacional em que as JF estejam envolvidas poderá ser indicada a ReMuTE como rede rádio preferencial para articulação com o SMPC de Lisboa, devendo este facto ser previamente comunicado às JF.

- A EDR fará a "escuta" aos 24 Grupos em simultâneo e as comunicações emissão/receção serão, em regra, individualizadas, podendo, em determinadas circunstâncias, ser efetuadas em canal aberto a todas as Juntas de Freguesia.

Esquema 4 - Comunicações



Fonte: Junta de Freguesia do Beato 2023 / SMPCL

[Redação]

[Redação]

## Anexos – Inventários, Listagens e Modelo

### Anexo I – CARACTERIZAÇÃO DA FREGUESIA

#### I. Caracterização Sociodemográfica e Económica da Freguesia

Tabela 4 – População Residente e Densidade Populacional da Freguesia

População Residente	Densidade Populacional
<b>12.183</b>	<b>4.912,50 / Km<sup>2</sup></b>

Fonte: INE – Instituto Nacional de Estatística com base nos Censos 2021

Tabela 5 – População Residente por Sexo e Grupo Etário

POPULAÇÃO RESIDENTE POR SEXO E GRUPO ETÁRIO			
Grupo Etário	Homens	Mulheres	TOTAL
=< 9 anos	446	430	876
10-19 anos	529	462	991
20-29 anos	787	729	1516
30-39 anos	852	826	1678
40-49 anos	890	855	1745
50-59 anos	726	799	1525
60-69 anos	639	757	1396
70-79 anos	549	830	1379
80-89 anos	326	594	920
90-99 anos	40	111	151
>=100 anos	2	4	6
<b>Total</b>	<b>5786</b>	<b>6397</b>	<b>12183</b>

Fonte: INE – Instituto Nacional de Estatística com base nos Censos 2021

Tabela 6 – População em Situação Vulnerável

POPULAÇÃO EM SITUAÇÃO VULNERÁVEL	
Migrantes	114
Acamados ou mobilidade reduzida	138
Situação sem-abrigo	356
Comportamentos aditivos e dependências	157
Necessidade especiais	62
<b>Total</b>	<b>827</b>

Fonte: Junta de Freguesia do Beato 2023 / RADAR

Tabela 7 – População Residente Estrangeira por Sexo e Nacionalidade

<b>POPULAÇÃO RESIDENTE ESTRANGEIRA POR SEXO E POR NATURALIDADE</b>			
<b>Nacionalidade</b>	<b>Homens</b>	<b>Mulheres</b>	<b>TOTAL</b>
Alemanha	13	9	22
Áustria	1	1	2
Bélgica	5	1	6
Bulgária	5	10	15
Chéquia	2	2	4
Croácia	0	1	1
Dinamarca	1	0	1
Eslováquia	0	1	1
Espanha	18	24	42
França	20	21	41
Grécia	0	1	1
Hungria	1	1	2
Irlanda	2	1	3
Itália	27	28	45
Lituânia	1	0	1
Países Baixos	1	1	2
Polónia	2	6	8
Roménia	35	27	62
Suécia	2	2	4
Outros Países da Europa	47	38	85
Moldávia	3	0	3
Reino Unido	6	5	11
Federação Russa	4	7	11
Suíça	1	1	2
Ucrânia	31	25	56
Outros	2	0	2
África do Sul	1	1	2
Angola	27	21	48
Cabo Verde	32	27	59
Guiné-Bissau	14	11	25
Moçambique	7	6	13
São Tomé e Príncipe	5	13	18
Outros Países de África	15	2	17
Canadá	1	0	1
Estados Unidos da América	3	2	5
Argentina	2	0	2
Brasil	219	241	460

POPULAÇÃO RESIDENTE ESTRANGEIRA POR SEXO E POR NATURALIDADE (cont.)			
Naturalidade	Homens	Mulheres	TOTAL
Venezuela	4	7	11
Outros Países da América	7	15	22
Bangladesh	77	24	101
China	17	30	47
Índia	65	19	84
Nepal	89	67	156
Paquistão	13	13	16
Outros Países da Ásia	5	4	9
Apátrida	2	1	3
<b>Total</b>	<b>835</b>	<b>717</b>	<b>1532</b>

Fonte: INE – Instituto Nacional de Estatística com base nos Censos 2021

## II. Inventário de Equipamentos de Utilização Coletiva

Neste capítulo constam a lista dos principais meios e recursos (públicos e privados) existentes e mobilizáveis na freguesia, incluindo listas de equipamento especial e localização de estabelecimentos diversos, que possam dar apoio às operações durante a emergência.

Tabela 8 – Equipamentos de Saúde

EQUIPAMENTOS DE SAÚDE					
Entidade	Morada	Gestão	Gestor	Telefone (*)	Email
Unidade Saúde Familiar do Beato	Rua Marquês de Olhão, Lisboa	Unidade Saúde Familiar do Oriente	Dr. João Santos	██████████	joao.m.santos@arslvt.min-saude.pt
Clínica Radiológica Das Olaias	R. Aquiles Machado 6E, 1900-007 Lisboa	Privada	Sem Informação	218406598	Sem Informação
LAPSI – Centro Psicoterapêutico	R. Prof. Mira Fernandes, Lt 11 Loja, 1900-382 Lisboa	Privada	Sem Informação	218470010	Sem Informação

Fonte: Junta de Freguesia do Beato 2023

Tabela 9 – Equipamentos Desportivos

EQUIPAMENTOS DESPORTIVOS						
Entidade	Morada	Gestão	Gestor	Telefone	Email	Lotação
Polidesportivo 25 de Abril	Rua Alves Paiva Fragoso, 1900-437 Lisboa	J.F. Beato	J.F. Beato	218681107	geral@jf-beato.pt	N/A
Polidesportivo da Mata da Madre de Deus	Largo da Madre de Deus, 1000-311 Lisboa	J.F. Beato	J.F. Beato	218681107	geral@jf-beato.pt	N/A
Campo de Jogos da Vila Dias	Beco dos Toucinheiros, 1900-431 Lisboa	J.F. Beato	J.F. Beato	218681107	geral@jf-beato.pt	N/A

<b>Campo de Jogos do Vitória Clube de Lisboa</b>	Calçada Carrascal 189, Lisboa	Vitória Clube de Lisboa	Pedro Gonçalves	██████████	vitoriaclubelisboa@gmail.com	N/A
<b>Espaço Infantil – Kids Multi Fitness – R. Margem</b>	Rua da Margem, 1900-324 Lisboa	J.F. Beato	J.F. Beato	218681107	geral@jf-beato.pt	N/A
<b>Espaço Infantil – Kids Multi Fitness - Olaias</b>	Rua Almirante Sarmento Rodrigues, 1900 – 449 Lisboa	J.F. Beato	J.F. Beato	218681107	geral@jf-beato.pt	N/A
<b>Espaço Street Workout das Olaias</b>	Rotunda das Olaias/Largo Honório Barreto, 1900 – 258 Lisboa	J.F. Beato	J.F. Beato	218681107	geral@jf-beato.pt	N/A
<b>Espaço Fitness Mata da Madre de Deus</b>	Largo da Madre de Deus, 1000 – 311 Lisboa	J.F. Beato	J.F. Beato	218681107	geral@jf-beato.pt	N/A
<b>Espaço Fitness da R. Marquês de Olhão</b>	Rua Marquês de Olhão, 1900 – 330 Lisboa	J.F. Beato	J.F. Beato	218681107	geral@jf-beato.pt	N/A
<b>Sala Multiusos do Espaço Ideias</b>	Rua Alves Paiva Fragoso, 1900 – 437 Lisboa	J.F. Beato	J.F. Beato	218681107	geral@jf-beato.pt	N/A
<b>Pavilhão GRC Onze Unidos</b>	Rua Dr. Manuel Espírito Santo, S/N, 1900-209	GRCOU	Amilcar Mota	██████████	grc11unidos@gmail.com	90
<b>Pavilhão da Escola EB2.3 das Olaias</b>	R. Prof. Mira Fernandes 9, 1900-379 Lisboa	C. M. Lisboa	C. M. Lisboa	218171811	paulo.agostinho@cm-lisboa.pt	N/A
<b>Campos Multiusos da Escola EB2.3 das Olaias</b>	R. Prof. Mira Fernandes 9, 1900-379 Lisboa	C. M. Lisboa	C. M. Lisboa	218171811	paulo.agostinho@cm-lisboa.pt	N/A
<b>Pavilhão Multiusos da Escola EB2.3 e Secundária Luís António Verney</b>	R. Marquês de Olhão, Lisboa	C. M. Lisboa	C. M. Lisboa	218171811	paulo.agostinho@cm-lisboa.pt	N/A
<b>Campos Multiusos da Escola EB2.3 e Secundária Luís António Verney</b>	R. Marquês de Olhão, Lisboa	C. M. Lisboa	C. M. Lisboa	218171811	paulo.agostinho@cm-lisboa.pt	N/A
<b>Estúdio de Dança da Escola EB2.3 e Secundária Luís António Verney</b>	R. Marquês de Olhão, Lisboa	C. M. Lisboa	C. M. Lisboa	218171811	paulo.agostinho@cm-lisboa.pt	N/A
<b>Recinto Desportivo Escola EB1 Engenheiro Duarte Pacheco</b>	R. Fábrica de Estamparia, Lisboa	J.F. Beato	J.F. Beato	218681107	geral@jf-beato.pt	N/A
<b>Miniginásio da Escola EB1 Engenheiro Duarte Pacheco</b>	R. Fábrica de Estamparia, Lisboa	J.F. Beato	J.F. Beato	218681107	geral@jf-beato.pt	N/A
<b>Campo Multiusos da Escola EB1 Engenheiro Duarte Pacheco</b>	R. Fábrica de Estamparia, Lisboa	J.F. Beato	J.F. Beato	218681107	geral@jf-beato.pt	N/A
<b>Campos Multiusos da Escola EB1 da Madre de Deus</b>	R. José Bateira, 1900-278 Lisboa	J.F. Beato	J.F. Beato	218681107	geral@jf-beato.pt	N/A

<b>Campo Multiusos da Escola EB1 do Beato</b>	Rua do Grilo, 1950-144 Lisboa	J.F. Beato	J.F. Beato	218681107	geral@jf-beato.pt	N/A
<b>Miniginásio da Escola EB1 do Beato</b>	Rua do Grilo, 1950-144 Lisboa	J.F. Beato	J.F. Beato	218681107	geral@jf-beato.pt	N/A

Fonte: Junta de Freguesia do Beato 2023

Tabela 10 – Equipamentos Religiosos e Locais de Culto

<b>EQUIPAMENTOS RELIGIOSOS E LOCAIS DE CULTO</b>						
<b>Entidade</b>	<b>Morada</b>	<b>Gestão</b>	<b>Gestor</b>	<b>Telefone (*)</b>	<b>Email</b>	<b>Lotação</b>
<b>Igreja Paroquial do Espírito Santo</b>	R. Eng. Maciel Chaves 8, 1900-381 Lisboa	Patriarcado de Lisboa	Pe. Alberto Brisoli	218436700	Sem Informação	400
<b>Igreja Paroquial de S. Bartolomeu do Beato</b>	Rua do Grilo 116, 1950-146 Lisboa	Patriarcado de Lisboa	Pe. Dominic	218681735	Sem Informação	550
<b>Igreja Evangélica Assembleia de Deus A Glória De Deus</b>	R. Prof. Mira Fernandes 85A, 1900-381 Lisboa	Sem Informação	Sem Informação	Sem Informação	Sem Informação	Sem Informação
<b>Igreja Aliança Pentecostal com Deus em Portugal</b>	R. Prof. Mira Fernandes 18b, 1900-382 Lisboa	Sem Informação	Sem Informação	9 [REDACTED]	Sem Informação	Sem Informação
<b>ADM - Assembleia De Deus, Ministério Da Missão</b>	CC da Picheleira 120, 1900-381 Lisboa	Sem Informação	Sem Informação	Sem Informação	Sem Informação	Sem Informação

Fonte: Junta de Freguesia do Beato 2023

Tabela 11 – Infraestruturas Críticas e Outros Equipamentos

<b>INFRAESTRUTURAS CRÍTICAS E OUTROS EQUIPAMENTOS</b>					
<b>Entidade</b>	<b>Morada</b>	<b>Gestão</b>	<b>Gestor</b>	<b>Telefone (*)</b>	<b>Tipo de Estrutura</b>
<b>Auchan</b>	Rua Aquiles Machado, 8, 1900-077 Lisboa	Privada	Sem Informação	808200795	Loja de Conveniência
<b>Auto Escape do Areeiro</b>	R. Alberto Pimentel 12, 1900-049 Lisboa	Privada	Sem Informação	218495563	Oficina
<b>VetOlaias</b>	R. Prof. Mira Fernandes 6A Lj, 1900-385 Lisboa	Privada	Sem Informação	210181760	Clínica Veterinária
<b>Farmácia Marluz</b>	Calçada da Picheleira, 140A, 1900-381 Lisboa	Privada	Sem Informação	Sem Informação	Farmácia
<b>Varela Funerária</b>	Rua Silveira Peixoto Nº 3 Picheleira, 1900-414 Lisboa	Privada	Sem Informação	[REDACTED]	Funerária
<b>Meta Seguros</b>	Rua de Xabregas 4 Loja, 1900-440 Lisboa	Privada	Sem Informação	218680850	Mediadores de Seguros
<b>Continente Bom Dia Xabregas</b>	Rua de Xabregas 5, 1900-438 Lisboa	Privada	Sem Informação	218247247	Alimentação e outros
<b>Mercado Alfacinha</b>	R. Eng. Maciel Chaves, 1900-221 Lisboa	JF Beato	Bruno Moutinho	[REDACTED]	Mercado Municipal
<b>Agência Funerária Marvila</b>	Calçada Dom Gastão 31B, 1900-322 Lisboa	Privada	Sem Informação	218681745	Funerária

<b>Caixa Geral de Depósitos</b>	Calçada Dom Gastão, 21 a 23, 1900-193 Lisboa	CGD	Sem Informação	217900790	Banco
<b>Banco Santander</b>	Calçada Dom Gastão, 33 A, B e C, 1900-193 Lisboa	Santander	Sem Informação		Banco
<b>Funerária da Picheleira</b>	Rua Dr. Faria de Vasconcelos, 6b, 1900-208 Lisboa	Privada	Sem Informação	218409585	Funerária

Fonte: Junta de Freguesia do Beato 2023

Tabela 12 – Equipamentos Culturais

EQUIPAMENTOS CULTURAIS						
Entidade	Morada	Gestão	Gestor	Telefone (*)	Email	Lotação
<b>Teatro Ibérico</b>	Rua de Xabregas, n.º 54 – 1900-440 Lisboa	Privada	Rita Costa		info@teatroiberico.org	168
<b>Teatro - Manutenção Militar</b>	Rua do Grilo, 1900-705 Lisboa	Ministério da Defesa Nacional	Sem Informação	Sem Informação	Sem Informação	650
<b>Fábrica de Moagem</b>	Rua do Grilo, 111, 1950-144 Lisboa	EGEAC – Museu de Lisboa	Deolinda Folgado		deolindafolgado@egeac.pt	Sem Informação
<b>Centro Nacional de Arqueologia Náutica e Subaquática</b>	Rua da Manutenção, n.º 5 – 1900-440 Lisboa	Museu Nacional de Arqueologia	Sem Informação	219926800	geral@mnaarqueologia.dgpc.pt	Sem Informação
<b>Museu do Corpo Nacional de Escutas</b>	Rua Almirante Sarmiento Rodrigues, n.º 1, R/C – 1900-882 Lisboa	CNE	Carlos Raleira		cdocumentacaocne@escutismo.pt	Sem Informação

Fonte: Junta de Freguesia do Beato 2023

Tabela 13 – Equipamentos Sociais

EQUIPAMENTOS SOCIAIS						
Entidade	Morada	Gestão	Gestor	Telefone (*)	Email	Lotação
<b>Centro de Dia de São Bartolomeu do Beato</b>	Rua D. Luís Coutinho, n.º 56, 1900-201 Lisboa	SCML	Dra. Cecília Canelas	218685063		40
<b>Exército de Salvação</b>	Rua da Manutenção, n.º 7, 1900-438 Lisboa	Exército de Salvação	Dr. João Barros		joao.barros@sap.salvationarmy.org	75

Fonte: Junta de Freguesia do Beato 2023

Tabela 14 – Equipamentos Educativos

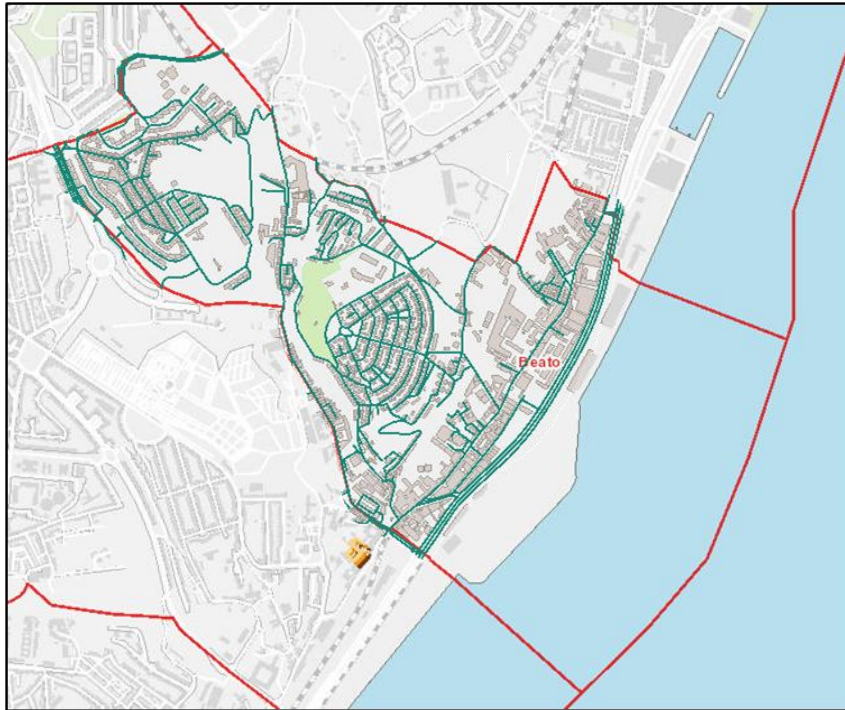
EQUIPAMENTOS EDUCACIONAIS						
Entidade	Morada	Gestão	Gestor	Telefone (*)	Email	Nº de estudantes
Escola ES/2,3 Luís António Verney	Rua Marquês de Olhão, s/n, 1900-330 Lisboa	CML	Prof. Valdemar Rente	218610100	escola.laverney@gmail.com	402
Escola EB2,3 das Olaias	Rua Professor Mira Fernandes, s/n, 1900-379 Lisboa	CML	Francisco Simões	218428980	eb23.olaias@gmail.com	434
Escola EB1/JI Eng. Duarte Pacheco	Rua Fábrica da Estamparia, s/n, 1900-887 Lisboa	JF Beato	Susana Guerreiro	██████████	Sem Informação	165
Escola EB1/JI do Beato	Rua do Grilo, s/n, 1900-705 Lisboa	JF Beato	Annette Alves	218610100	eb1beato@gmail.com	179
Escola EB1/JI do Bairro Madre de Deus	Rua José da Bateira, s/n, 1900-278 Lisboa	JF Beato	Miguel Aleixo	218683318	eb1madrededeus@gmail.com	152
Espaço Jovem	Rua Dr. Manuel Espírito Santo, s/n, 1900-209 Lisboa	JF Beato	Inês Pinheiro	██████████	espacojovem@jf-beato.pt	70
Ar.Co - Centro de Arte e Comunicação Visual	Rua Gualdim Pais, s/n, 1900-255 Lisboa	Sem Informação	Manuel Castro Caldas	218801010	secretaria@arco.pt	300
Creche Marquês de Olhão	Travessa Ilha do Grilo, 64-A, 1900-261 Lisboa	Associação São João de Deus	Rute Freitas	218471080	crechemarquedesdeolhao@gmail.com	42
Creche Casal do Pinto	Rua Carlos Botelho, 60 A, 1900-240 Lisboa	SCML	Sofia Inês Gomes Sousa	217128700	creche.casaldopinto@scml.pt	45

Fonte: Junta de Freguesia do Beato 2023

### III. Caracterização das Infraestruturas

#### i. Infraestruturas Rodoviárias

Mapa 3 – Infraestruturas Rodoviárias



Fonte: Junta de Freguesia do Beato 2023

#### ii. Infraestruturas Ferroviárias

Mapa 4 – Infraestruturas Ferroviárias



Fonte: Junta de Freguesia do Beato 2023

## IV. Caracterização de Eventos na Freguesia

Tabela 15 – Caracterização do Evento “Feira Medieval do Beato”

CARACTERÍSTICAS DO EVENTO			
NOME  Feira Medieval do Beato	Data/s	Horário	Freguesia
	junho	6ª - 18:00 - 01:00 Sáb - 14:00 - 01:00 Dom. - 14:00 - 24:00	BEATO
	Periodicidade	ANUAL	
	Local / Morada	Lotação máxima/ Estimativa de público/participantes:	
	Mata da Madre de Deus	15.000	
	Temática	Feira Medieval	
	Promotor	Junta de Freguesia do Beato	
Entidade Licenciadora:	Junta de Freguesia do Beato		
BREVE DESCRIÇÃO DO EVENTO			
<p>Uma feira medieval é um evento que recria atmosfera e elementos da Idade Média, oferecendo uma experiência imersiva aos participantes. Geralmente realizada ao ar livre, a feira medieval apresenta uma variedade de atividades, como performances de artistas de rua, encenações teatrais, músicas, danças, e jogos que refletem a época medieval. Os participantes, muitas vezes vestidos com trajes medievais, podem explorar barracas que vendem produtos artesanais, alimentos típicos da época, e itens relacionados à cultura medieval. Além disso, as feiras medievais frequentemente incluem torneios, competições e demonstrações de habilidades antigas, como arco e flecha, esgrima e equitação. Esses eventos têm como objetivo transportar as pessoas para uma atmosfera histórica, proporcionando uma experiência educativa e divertida sobre a vida na Idade Média.</p>			
CARACTERIZAÇÃO DO PÚBLICO/PARTICIPANTES			
Entrada livre, sem quaisquer restrições de idade.			
RISCOS ASSOCIADOS			
IMPACTO NA FREGUESIA			
Não existe qualquer condicionamento de trânsito, ou alteração dos transportes públicos. O único constrangimento prende-se com o ruído, devido ao horário de encerramento da feira.			
MEIOS INTERVENIENTES E ENTIDADES HABITUALMENTE ENVOLVIDAS NAS OPERAÇÕES			
ENTIDADE	Nº DE OPERACIONAIS	Nº DE VEÍCULOS	OUTROS MEIOS
Junta de Freguesia do Beato	10	3	
PSP	6	1	
ULPC	12	0	
<b>TOTAL</b>	<b>28</b>	<b>4</b>	

Fonte: Junta de Freguesia do Beato 2023

Tabela 16 – Caracterização do Evento “Gala do Beato”

CARACTERÍSTICAS DO EVENTO			
NOME  Gala do Beato	Data/s	Horário	Freguesia
	setembro / outubro	21:00 - 23:30	BEATO
	Periodicidade		ANUAL
	Local / Morada		Lotação máxima/ Estimativa de público/participantes:
	Convento do Beato		800
	Temática		Feira Medieval
Promotor		Junta de Freguesia do Beato	
Entidade Licenciadora:		Junta de Freguesia do Beato	
BREVE DESCRIÇÃO DO EVENTO			
A Gala do Beato é um evento anual que visa promover a cultura, tradições, personalidades, coletividades, comércio e serviços locais, sendo um lugar de encontro e partilha e, simultaneamente de dignificação da freguesia, numa mostra da vitalidade dos seus talentos, das qualidades das suas gentes e de progresso alcançado. Conta com mostras de arte e artesanato; atuação de diversos artistas locais e convidados; participação de coletividades, comerciantes e empresários; são exibidos vídeos e música e atribuídas distinções honoríficas.			
CARACTERIZAÇÃO DO PÚBLICO/PARTICIPANTES			
Entrada livre, com convite, para mais de 3 anos.			
RISCOS ASSOCIADOS			
IMPACTO NA FREGUESIA			
Não existe qualquer condicionamento de trânsito, ou alteração dos transportes públicos.			
MEIOS INTERVENIENTES E ENTIDADES HABITUALMENTE ENVOLVIDAS NAS OPERAÇÕES			
ENTIDADE	Nº DE OPERACIONAIS	Nº DE VEÍCULOS	OUTROS MEIOS
Junta de Freguesia do Beato	20	3	
PSP	3	1	
ULPC	12	0	
<b>TOTAL</b>	<b>35</b>	<b>4</b>	

Fonte: Junta de Freguesia do Beato 2023

## Anexo II – INVENTÁRIO DE MEIOS E RECURSOS DE RELEVÂNCIA OPERACIONAL NA JUNTA DE FREGUESIA DO BEATO

Tabela 17 – Meios e Equipamentos

MEIOS E EQUIPAMENTOS	
Equipamento	Quantidade
Veículos de Carga	3
Número de Lugares por Veículos	6

Fonte: Junta de Freguesia do Beato 2023

Tabela 18 – Recursos Humanos por Categoria, Função e Habilitação

RECURSOS HUMANOS		
		Número
CATEGORIA	Assistente Operacional	39
	Encarregado Geral	1
	Encarregado Operacional	2
	Assistente Técnico	11
	Coordenador Técnico	1
	Técnico Superior	10
	<b>Total</b>	<b>64</b>
FUNÇÃO	Higiene Urbana	22
	Intervenção Social	1
	Educação	1
	Desporto	1
	Cultura	2
	<b>Total</b>	<b>26</b>
HABILITAÇÃO	Psicólogos	1
	Arquitetos	1
	Engenheiros	1
	<b>Total</b>	<b>3</b>

Fonte: Junta de Freguesia do Beato 2023

Tabela 19 – Água e Alimentação

ÁGUA E ALIMENTAÇÃO			
Géneros Alimentícios	Entidade	Telefone	Quantidade
Água	Junta de Freguesia do Beato	218 681 107	600 garrafas

Fonte: Junta de Freguesia do Beato 2023

Tabela 20 – Primeiros Socorros

PRIMEIROS SOCORROS			
Tipo	Entidade	Telefone	Quantidade
Luvas	Junta de Freguesia do Beato	218 681 107	500
Máscaras	Junta de Freguesia do Beato	218 681 107	2000
Armários Primeiros Socorros	Junta de Freguesia do Beato	218 681 107	12

Fonte: Junta de Freguesia do Beato 2023

## Anexo III – LISTA DE CONTACTOS

## I. Lista de Contactos da unidade Local de Proteção Civil

Tabela 21 – Lista de Contactos da Unidade Local de Proteção Civil

CONTACTOS ULPC – Freguesia do Beato			
COMPOSIÇÃO ULPC	NOME	TELEFONE	EMAIL
Presidente	Silvino Correia	[REDACTED]	[REDACTED]
Vogal	Bruno Moutinho	[REDACTED]	[REDACTED]
Coord. de Ligação	[REDACTED]	[REDACTED]	[REDACTED]
EQUIPA DE APOIO À PREVENÇÃO, SENSIBILIZAÇÃO E INFORMAÇÃO PÚBLICA			
Agentes locais	[REDACTED]	[REDACTED]	[REDACTED]
	[REDACTED]	[REDACTED]	[REDACTED]
	[REDACTED]	[REDACTED]	[REDACTED]
	[REDACTED]	[REDACTED]	[REDACTED]
	[REDACTED]	[REDACTED]	[REDACTED]
	[REDACTED]	[REDACTED]	[REDACTED]
	[REDACTED]	[REDACTED]	[REDACTED]
EQUIPA DE APOIO ÀS OPERAÇÕES			
Agentes locais	[REDACTED]	[REDACTED]	[REDACTED]
	[REDACTED]	[REDACTED]	[REDACTED]
	[REDACTED]	[REDACTED]	[REDACTED]
	[REDACTED]	[REDACTED]	[REDACTED]
	[REDACTED]	[REDACTED]	[REDACTED]
	[REDACTED]	[REDACTED]	[REDACTED]
	[REDACTED]	[REDACTED]	[REDACTED]

Fonte: Junta de Freguesia do Beato 2023

## II. Lista de Contactos Prioritários

Tabela 22 – Lista de Contactos Prioritários

LISTA DE CONTACTOS PRIORITÁRIOS	
Entidade	Contacto
Número Europeu de Emergência	112
Regimento Sapadores de Bombeiros	808 215 215
Serviço Municipal de Proteção Civil de Lisboa	800 910 725
Polícia Municipal de Lisboa	808 202 036
Junta de Freguesia do Beato	218 681 107
Bombeiros Voluntários do Beato e Penha de França	218 681 095
12ª Esquadra da PSP - Olaias	218 465 773

Fonte: Junta de Freguesia do Beato 2023

## Anexo IV – HISTÓRICO DE ATIVAÇÃO DO PLANO LOCAL DE EMERGÊNCIA

Tabela 23 – Histórico de Ativação do Plano Local de Emergência

HISTÓRICO DE ATIVAÇÃO DO PLANO LOCAL DE EMERGÊNCIA				
Número	Data	Motivo	Duração	Documentos/ Relatórios Produzidos

Fonte: SMPCL 2023

## Anexo V – MODELOS

A finalidade dos relatórios prende-se maioritariamente com a avaliação da situação e sua evolução em caso de acidente grave ou catástrofe, permitindo informação sistematizada que permita reforçar a capacidade de intervenção aquando da chegada das forças de socorro.

Numa fase inicial apresenta-se um Relatório da Ocorrência, que informa a causa do acidente grave ou catástrofe e descreve resumidamente a mesma.

Após o Grupo de Operações avaliar a área (ou áreas afetadas) e recolher a informação sobre as principais consequências do evento, inicia-se a elaboração de Relatórios Imediato da Situação. Estes Relatórios serão de informação indispensável ao processo de tomada de decisão.

O Relatório Final de Situação que é elaborado pelo diretor do plano após a desativação do PLE, inclui uma descrição da emergência, a quantificação dos danos pessoais e materiais, as principais medidas adotadas, bem como uma avaliação da resposta à emergência, identificado pontos fracos e pontos fortes e eventuais contributos para futuras revisões do PLE.

## Modelo 1 – Relatório de Ocorrência

1. DADOS GERAIS			
Relatório nº	Data:	Hora:	Freguesia:
	Local / Morada:		
2. TIPO/ NATUREZA DA OCORRÊNCIA			
Condições Meteorológicas Adversas		Observações:	
	Extremos de temperatura máxima		
	Extremos de temperatura mínima		
	Precipitação		
	Vento forte e rajada		
	Forte agitação marítima ou fluvial		
Cheias e inundações			
Sismos			
Tsunamis			
Movimentos de massa em vertentes			
Acidentes graves de tráfego			
	Aéreo		
	Marítimo/Fluvial		
	Rodoviário		
	Ferroviário		
Acidentes no transporte de mercadorias perigosas			
Acidentes no armazenamento de mercadorias perigosas			
Acidentes em indústrias pirotécnicas ou de explosivos			
Acidentes com estabelecimentos radiológicos			
Colapso em túneis, pontes, infraestruturas e outras estruturas			
Incêndios Urbanos			
Incêndios Florestais			
Breve descrição   Informação complementar   Anexos			
Informação válida: (data/hora)			

Fonte: Junta de Freguesia do Beato com base no modelo dos SMPCL 2023





## Modelo 4 – Relatório Final de Situação (cont.)

 <b>RELATÓRIO FINAL DE SITUAÇÃO (cont.)</b> 				
<b>9. DANOS EM ANIMAIS</b>				
ESPÉCIE	MORTOS	FERIDOS	PERDIDOS	
Gatos				
Cães				
Aves				
Outros				
<b>10. ALOJAMENTO</b>				
LOCAL DE ALOJAMENTO			NÚMERO DE PESSOAS ALOJADAS	
TOTAL				
<b>11. ASSISTÊNCIA FORNECIDA À POPULAÇÃO</b>				
TIPO DE ASSISTÊNCIA	QUANTIDADE	REQUERIDA POR	FORNECIDA POR	OBSERVAÇÕES:
Primeiros Socorros				
Assistência Médica				
Evacuação Médica				
Água				
Alimentação				
Abrigos/ Alojamento				
Vestuário e agasalhos				
Meios de transporte				
Apoio Psicossocial				
Outros				
<b>12. APECIAÇÃO GLOBAL DAS OPERAÇÕES E DA ORGANIZAÇÃO</b>				
DESCRIÇÃO	PONTOS FORTES	PONTOS FRACOS	CONSTRAGIMENTOS	
Coordenação da ULPC				
Coordenação de Ligação				
Grupo de Operações				
Grupo de Logística				
Grupo de Comunicação e Informação				
Agentes Locais de Proteção Civil				
População Voluntária				
Articulação com outros agentes e entidades				
Outros				
<b>13. PROPOSTAS DE RESOLUÇÃO</b>				
<b>14. COMENTÁRIOS FINAIS</b>				
Diretor do Plano (assinatura)				

*Nota: Sempre que possível, deverão ser anexas fotografias ilustrativas dos danos verificados.*

Fonte: Junta de Freguesia do Beato com base no modelo dos SMPCL 2023

## Anexo VI – ACRÓNIMOS

<b>CML</b>	Câmara Municipal de Lisboa
<b>CMPC</b>	Comissão Municipal de Proteção Civil
<b>CPX</b>	Exercícios de Posto de Comando
<b>EDR</b>	Estação Diretora da Rede
<b>INE</b>	Instituto Nacional de Estatística
<b>LIVEX</b>	Exercício à Escala Real
<b>PE</b>	Ponto de Encontro
<b>PLE</b>	Plano Local de Emergência
<b>PMEPCL</b>	Plano Municipal de Emergência de Proteção Civil de Lisboa
<b>ReMuTE</b>	Rede Municipal de Telecomunicações de Emergência
<b>SALCOM</b>	Sala de Comunicações do SMPC de Lisboa
<b>SMPC Lx</b>	Serviço Municipal de Proteção Civil de Lisboa
<b>ULPC</b>	Unidade Local de Proteção Civil

## Anexo VII – REFERÊNCIAS LEGISLATIVAS

Lei n.º 27/2006, de 3 de julho (Lei de Bases da Proteção Civil), na Lei n.º 65/2007, de 12 de novembro (Lei da Proteção Civil no âmbito Municipal), bem como na Lei n.º 75/2013, de 12 de setembro (Regime Jurídico das Autarquias Locais), nas suas redações atuais, e demais legislação aplicável.

## Anexo VIII – LISTA DE DISTRIBUIÇÃO

Entidade	Data de Entrega
Junta de Freguesia	18/11/2024
[REDACTED]	[REDACTED]
Serviço Municipal de Proteção Civil de Lisboa	18/11/2024
[REDACTED]	[REDACTED]